



লৌমীশিংগী কাখল ফৌদিদা চেকশিন থৌরাং

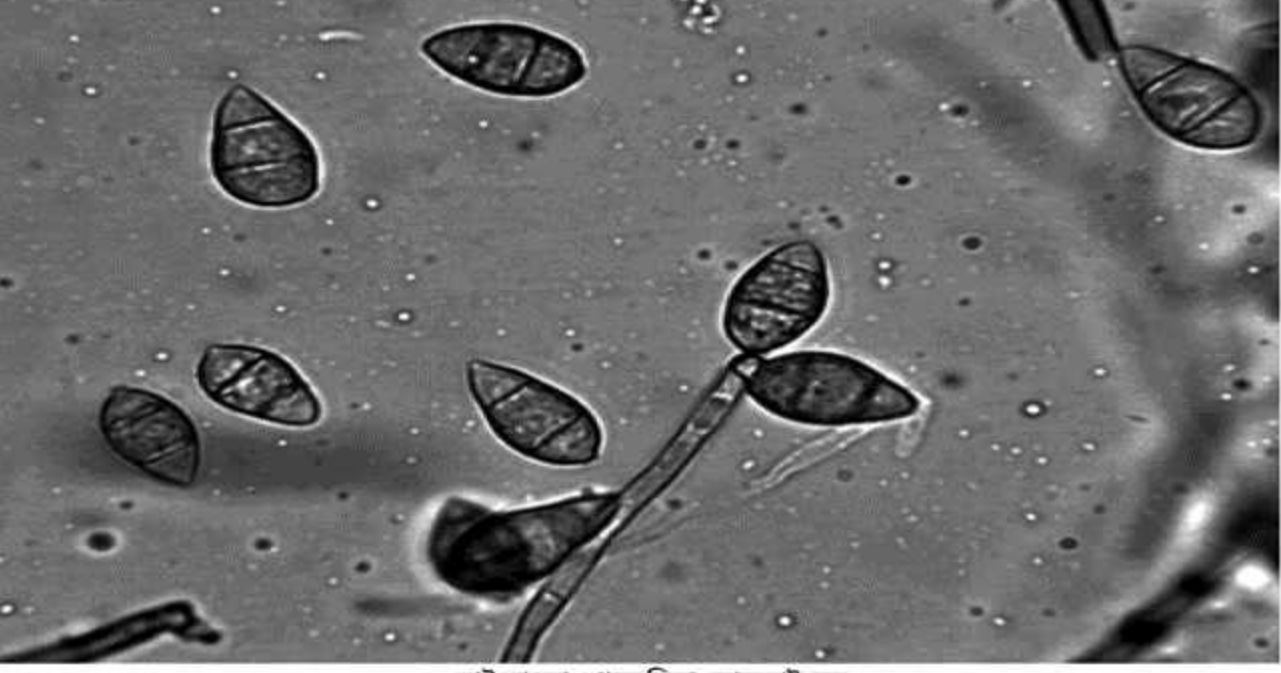
ডাঃ এম থোইথোই সিংহ

অফবা ফৌদি শীজিমবনা ফক্তবা ফৌদি শীজিমবদনী পোথোক হেল্লি। চাদা ৩০ ফাওবা হেনগংহুনাবা উশ্মী হায়বগী প্রমান কয়া উনব্রবা, যানরবা রাখমনি। অফবা ফৌদি হায়বসি মীয়ান্না পান্নরবা মখল ওইবতা নক্তনা শাহৌফবা, মতীং লৈবা লায়না চেন্দবদুনি। ফক্তবা মরুদা অফবা লৌউ পথাপ শীজিমবসু পান্নিবা পোথোক যৌবা ওমদে।

অফবা ফৌদিদা চেনগদবা গুনিশিং :

১. পান্নিবা মখলদুগী অশেংবা চারোন-শুরোন ওইবতা নক্তনা অতোপ্লা জাংকী মরু অমত্তা যান্দবা।
২. অতোপ্লা পান্নিগী মরু অমসুং নাপী মরু য়াওদবা, চরু চনাইনচিবা পান্নিগী মচেং মকাই য়াওদবা।
৩. মপুং ফানা চাওরবা অমসুং লিরবা ফৌদি।
৪. ময়োন চাংবগী চাংদা চাদা ৮০ দগী তাদবা।
৫. ময়োন চাংবা অমসুং হৌবদা চাং মায়বা।
৬. লায়না তীলনা চেন্দবা।
৭. যান্না থুনা চাওগনবা।
৮. ঈশিং মনিদগী চাং চাদা ১৩ দগী হেদবা। হায়বসি ফৌদিদা চেনগদবা তঙাইফদবা গুনিশিংনি।

ফৌদিদা লায়না ৯৫ মুক অমসুং তীলনা ৮০০ মুক তাই হায়না পান্নরবসু মফম অমত্তা পুন্মক তাবা নক্তে। মফম থেয়বগী মতুং ইয়া লায়না অমসুং তীলনা থেয়ে। মণিপুরদা ফৌদি লায়না তীলনা ১৫/১৬ তগী পঙহেন হেদে। চহী থেয়বগী মতুং ইয়া লায়না তীলনাসু থেয়ে।



রাই লায়না থোকহল্লিবা কোকফাই মরু

ফৌদিদা চেন্নরকপা লায়না :

১. ফৌদিদা কোকফাই সূজানা থোকহনবা লায়না ৫৫ গী মনুংদা ৪৩ ডি ফৌদিদা চেন্নরকই।
২. বেঞ্জেরিয়ানা থোকহনবা লায়না ১০ মরুদগী চেন্নরকপনি হায়না রিপোর্ট তৌরি, খরনা চিংনরি।
৩. ফৌ পান্নিগী শাহৌদা তাইরসনা থোকহনবা লায়না ২১ গী মনুংদা অনীদি ফৌদিদা চেন্নরকই হায়না পান্নি।
৪. ফৌ মরানা লৈরিবা মফমগী অকোয়বদা নেমাটোড (অকুল্লা, মনুং ফাওবা উবা অশাংবা তীল) মখল ১০০ মুক লৈবগী মনুংদা মাপলনা লায়না থোকহল্লি, মসিগী মনুংদা অমদি মরুদা চেন্নরকই হায়না পান্নি।

মরম অসিনা চেন্নরকপা লায়নাশিং ডাকথোকল্লা হীদাক তোংপা হায়বসি তঙাইফদবা অমা ওইরে। মসিগী মখত্ৰা পান্নিগী নৌরিউডা তারকপা য়াবা তীলশিংদগীসু ডাকথোকল্লা হীদাক তোংনৈ।

মরুদা হীদাক তোংপগী মরমশিংদি :

১. পান্নিগী শাহৌফনা হৌনবা অমসুং লায়না তাবা হুইনবা।
২. চাং মায়না হৌনবা।
৩. পোথোক হুইবগী চাং হুইনবা।
৪. অনৌবা মখলগী লায়নাশিং লৌফমদুদা শম্ভোরক্তনবা হায়বসিনি।

মরুদা হীদাক তোংপদা পীরিবা কায়বশিং :

১. ফৌ পান্নিগী ময়োন থোকপা মতম অমসুং ইনখংলকপা মতমদা উৎলকদবা লায়নাশিংদগী ডাকথোকপা উশ্মী।

২. উল্লিঙে মতমদা তারকপা লায়নাশিংগীদমক লৌপাত্তা হীদাক কাপ্লা হায়বদি যান্না রাবা, শেল চংবা অমনি। মরুদা হীদাক তোংহৌবনা হেয়া ফে।
৩. শঙ্কোয়দা, শঙ্কোলদা, যেনখাদা মচি অমদা ফঙ্গা হীদাক তোংপা য়াই। নোং-চিং, নুংশানা অকায়বা পীদে।
৪. হীদাক খজিত্তা চঙই। হীদাকী চাং হুইনা শীজিমবা মীপুম খুদিংনা পান্নে।
৫. হীদাক হুইনা শীজিমবা মরুদা অকোয়বদা হীদাক চাইথোক্তে। অকোয়বগী ফীভম ফনা লৈ। পান্নিগী হীদাক কাপ্পবদি হীদাক হেয়া চাইথোকই, অকোয়বদা অকায়বা পী।
৬. কোকফায়, বেঞ্জেরিয়া, নেমাটোড অমসুং মখল মখা কয়গী তীলশিংনা মখোয়বু হাংনবা তোয়না কাপ্পিবা হীদাকশিংদগী ডাকথোকচবা (Resistance) ওমজরকই। অদু মরুদা তোংলবদি অসিগুপ্তা সমস্যা লাতে।
৭. মরুদা হীদাক তোংপনা মরুদা চেন্নরকপা মচীক মতায়খক হাংগি। কায়বা পীবা তীল-কাংশিং (beneficial entities) বৃদ্ধি হাত্তোক্তে।

খুদোংচাদবা খরা :

১. মরুদা হীদাক তোংপা কান্নে খঙলবসু মখল খুদিংগী কোকফায় লায়না, নেমাটোড অমসুং মখোয়গী রেপ্তিং স্পোরশিংনচিংবা লৌইনমক হাংপা গুপ্তা অকরুবা হীদাক লৈতে। মফম মফমগী তাগনবা লায়না তীলনাগী মতুং ইয়া হীদাক শীজিমবা তাই।
২. পান্নিগী অথোংবা মতমদা তারকপা লায়না তীলনাশিংবুদি ডাকথোকপা ওমদে। ফৌদি অঙনবা মতম খক্কানি। লায়নাগীদমক

নুমিৎ ৩৫ নিমুক্ৰি। তীলশিংগীদমক নুমিৎ ৫০-৫৫ নি মুক্ৰি (লৌহোন্দা হীদাক শীজিমবদা)।

৪. উচি, উচেচ, নেমাটোড, উকাকফেইনচিংবা ডাকথোকল্লা মরুদা তোংনবা অফবা হীদাক লৈতে।
৫. পীক্ৰবা ফৌদিদা চুপশিনহনখিবা হীদাকশিং পান্নিগী চাওরুবা মতম ফাওবা লৈতে। হীদাকী চাং পাথরকই। যান্না তুং কেইবা হায়বদুদি ওইদে।

খুদোংচাদবা খরখক লৈজরবসু কয়বা ময়ামসিগীদমক মরুদা হীদাক তোংপা তাই। লায়না তীলনা ডাকথোকপদা মখল মখা কয়গী কয়লোন চঙই। মরুদা হীদাকখক তোংহৌরে হায়দুনসু পেছোকপদি য়াবা নংত্রি। সীদ ত্রিটমেন্ট হায়বা কাংলোনসিখরু ফৌদা তাবা লায়না তীলনা খুদিংমক ডাকথোকপা গুপ্তা নংত্রাগসু লায়না তীলনা ডাকথোকপদী কাংলোনশিংগী মনুংদা স্বাইদিগী হেয়া মরু ওইবা অমা ওইরি।

ফৌদিমক্তা তীলনা থোকহনগদবা তীলমক্তি চেন্নরক্তনবা হীদাক তোংলবসু তঙাইফদনা কোকফাই হীদাক্তি তোংপা হায়বসি তঙাইফদে। মমাঙউদা ফৌদিদা হীদাক তোংপগী থৌরমশিং অদু শাঙথনবনা কয়া পান্নদে। মতম চঙই, রায় হায়দুনা।

য়ান্না তেনবা, রাদবা, চপ চানা কায়বা ফংবা থৌরম অমদি Carbenazim তোংপসিনি। নোংমা নংত্রাগা নীনি তীঙলবা ফৌদি লৌখংলবা মতুংদা Carbenazim 50% WP গ্রাম মরি ফৌদি কীলো খুদিংদা তোংলগা ওমগনি। মসিনা মরুদা চেন্নরকপা কোকফাই লায়নাশিং লৌফম যৌহদবদা চাওনা মতেং পাঙই। ফৌদিশিংদুগী ময়োন ইনখংপদসু মতেং পাঙই।

মরমশিং অসি লৈবনা ফৌদিদা হীদাক তোংহৌসি।

জিরা



জিরা পান্নী

জিরা মইহ

জিরা পাওদর

জিরা অসি যান্না মরু ওইবা, নুমিৎ খুদিংগী ইলুং অমদা অদুমক শীজিমবা মরু মরাং মখল অমনি হায়বদা হায়মনবা থোকল্লিই। শা-জা থোঙবদা, মনা মশিং থোঙবদা, শা ওইনা মহি য়াওদনা থোঙবদা কাঙহৌ ভৌবদা, অচার মখল কয়া শেপ্তা অদুমক য়াওদবা য়াদ্রবা মচল অমা ওইনা শীজিমবনা পোংলম অমনি। মণিপুর য়াওনা অতৈ স্টেটশিংদা শীজিমবরিবা জিরা অসি অতোপ্লা স্টেটশিংদগী পুশিল্লকপা জাঙনি। জিরা পান্নী অসি সিজনেল ওইবা মতম শাংদবা অইংবা মতমদা চনবা মখলনি। মরু-মরাং মখল অসি মরু ওইনা গুজরাট, রাজস্থান, মধ্য প্রদেশ, মহারাষ্ট্র, উত্তর প্রদেশনিচিংবা মফমদা অয়ান্না থেংনৈ। রাজস্থান অমসুং গুজরাটনা ইন্দিয়াগী ওইনা স্বাইদিগী যান্না চাং রাংনা থাবা মফমনি। স্টেট অনী অসিনা চাথোক্তা ইন্দিয়া পুশ্বগী ওইনা চাদা ৭.৮ য়াওই। জিরাগী অতৈ শীজিমফমদি অয়ুবদেগী হীদাক শেপ্তা অমসুং সোফট ড্রিফ শেপ্তা শীজিই।

মণিপুরদসু পান্নী অসি ঈথ লৌখোংগী খুদোংচাবা মফমশিং য়েংদুনা থাবা য়াবগী খুদোংচাবা লৈ, মসিনা মপান্দগী পুশিল্লকিবা অসিদা খরদা ওইবসু মেনখংপা গুপ্তবদি কায়গনি খল্লি। করিগুপ্তা মরু খন্দোকপগী নিংখিনা হৌদুনা মপুং ফানা পানবা থেংনৈ। খরা খঙজিনমীয়াসি।

মখল :

জিরা মখল যান্না লৈতে। মরু ওইবা খরা

এস সুমঙ্গল

পনবা তারবদি আর জেট - ১৬, আর জেট - ২০৯, আর এস - ১, এম সি - ৪৩ পনবা য়াই। আর জেট - ১৬ লীরবা মখলনি। কুমজা ১৯৮৮ তা রিলিজ তৌখিবা মখল অসি অজমিরগী লোকেল মখল অমদগী সেলেস্নান তৌদুনা পুথোকপনি। মপানগী লৈ অদু মচু গাঙনা শাংপা, পান্নী চুয়া হৌবা মখলনি। মইহে চাওতক তৌই, নুমিৎ ১৪০-১৫০ চঙই। পরিদা কিলো ৫০০ থোকপা গুশ্মী। পান্নী খুইবা লায়না অমসুং মনা চাকথোকপী ব্লাইটকী লায়না তাগন্দবা মখলনি। রাজস্থান্দা পাক শান্না খান্নে। আর জেট - ২০৯ হায়রিবা মখল অসিসু মথক্কীসিগা যান্না মাই। লায়না তাদবা, মতম শাংবা মাই। চাথোক্তা মসিনা খরা হেল্লি-পরিদা কিলো ৬৫০ যৌনা থোকপা গুশ্মী। আর এস - ১ মতম তেনবা, নুমিৎ ৯০-১০০ চঙবা, পরিদা কিলো ৬০০ থোকপা গুপ্তা মখলনি। এম সি - ৪৩ হায়রিবা মখল অসিনা চাথোক যান্না রাংবা, নুমিৎ ১০০-১১৫ নি চঙবা পরিদা কিলো ৭০০-১০০০ থোকপা মখলনি। অতোপ্লা মখল খরা পনবা তারবদি এম সি - ৪৩ অসি মখা প্রদেশতা, অদুগা গুজরাটতনা Gujarat Cumin - 1, Gujarat Cumin - 2 যান্না থানবা মথক্কীশিংনি।

অইং অশা :

অইংবা মতম, হৌগংলকপা অমসুং চাওখংলকপা মতমদা লিংবগা লোয়ননা কংবা দরকার লৈবা পান্নী মখলনি। মপান শাবা মতমদা নোং সুবদা মতম ওইবসু দরকার লৈ। হায়রিবা মতমসিদা নোং চুদুনা ইনিল রাংলবদি লায়না

তীলনা তাগল্লি।

লৈবাক লৈহাও অমসুং শেম শাবা :

লৈবাক চেনবা, ফোলি তাবদগীনা লৈতান খরা চঙবা মফম ফাওবদা অদুমক পক্ৰি। অতৈ পান্নীগুপ্তা পফম অমত্তা হঞ্জিন হঞ্জিন থংনা থংননা থপ্তা ফক্তে। জিরা মরু অসি অকুল্লা মরু ওইবা মরুদা লৈবাক মমুং তানা খৌইরবা মতুংদা উকাই তক্তুনা লৈবাক খরা ননশিনবনা মরু হৌবগী চাং রাংবা হেল্লি।

হার হাঞ্জা :

শস্থি ষণয়ুং নিংখিনা পাথরবা হার অসি শঙমগী চাংদা ষণ গাড়ী মপোং ৪-৫ হাঙুনা মাঙজৌননা খৌইজিনহৌবা ফে। সুপার কিলো ৩০, muriate of potash কিলো 25, urea কিলো 25 অরোইবা খৌইবদা হাপহৌগনি। হুইলবা মতুং থা অমা লৈরগা যুরিয়া কিলো ২৫ অমুক চাইবিগনি।

হনবা মতম :

জিরাদি নবেশ্বরদগী দিসেশ্বর থা মনুংদা থাবিগনি। সিদগী থেংথপ্তবদি ফবা রাংপগী পাউ লৈ। মরু হনবগী স্বাইদিগী ফবা মতমদি মফম মফমগী খরা থেয়বসু নবেশ্বরগী অনীশুবা থাখাইগী মনুংদা ওই হায়না পান্নে।

মরু হনবগী মওং অমসুং মরুদগী চাং :

পনং নাইনা হনবা নংত্রাগা পুংহন ওইনা চাবান্না হনবা অনীমক অদুমক চংনৈ। পরেং নাইনা হনবনা হৌরবা মতুংদা পান্নী শেম শাবা শেয়বনচিংবা খুদোংচাবা হেল্লি। চবাং ওইনা হুইলবা মতুংদা য়োপী উক্কাইনা ওইগনি। পরেং হনবগীদমক্তি পরেং ওইনা লৈবাক অদু য়াংলগা

অকুংপা পরেংদা মরু থাদগনি। হুইলবা মতুংদা লৈবাক লৈরোল অমনা কুপশিনবীগনি। য়েদোম নাইনা চুরি হুইদুনা হনবনা ঈশিং চনবগী খুদোংচাবগা লোয়ননা অহেনবা ঈশিং চীথোকপগী খুদোংচাবসু হেনগনি। পুংহন ওইনা হুইলবসু য়েদোম শেপ্তীগনি। মরুশিং অদু সেমি ১ দগী লুনা ফুদনবা হোংনগনি। পরেংগী লাপ্ত বনা ঈকি ১০ লাপ্তগনি। শঙমদা মরু কিলো ৩-৩.৫ চঙগনি।

ঈশিং চনবা :

মরু হেক হনবগা চুরিদা ঈশিং পারপনা চনবা দরকার লৈ। ইনিলগী ফীভম য়েংলগা অহানবা ঈশিং চঙবা মতুং নুমিৎ ১০ নিমুক লৈরগা অমুক অদুগা মতুং তারকপদা নুমিৎ ২৫-৩০ কায়রগা ইনিলগী ফীভমগী মতুং ইয়া চাইবিগনি। মরু চংলকপা মতমদা ইনিল লৈহনবা হোংনবনা চাথোক হেল্লি।

নাপী পেংবা :

পান্নিগী নৌরিঙে মতমদা নাপীনা পান্নি মপুং ফবা যান্না হেনগংহল্লি। নৌরিঙে মতমদা অমুক অদুগা থা ফবদগীনা খরা হেল্লবা মতমদা অমুক অনীরক খুংনা নাপী পেংবীবা যান্নামক দরকার লৈ। প্রি ইমজের্স ওইবা নাপী হীদাক চাইবিবসু য়াই।

লোকপা :

পান্নীবগী মউনা নাপু মচু চঙলবা মতম লৌইননা মনা কেল্লা মতমদা লোকপা য়ারে। থাংলোননা খাউবনা মরুদা লৈবাক য়ানশিন্দুনা মোংশিনহনবগী চাং যান্না হুইলবা ওমগনি।

পুন্মকশিং অসি খরা খঙলবা মতুংদা জিরা খরা খরা থাদুনা চাং য়েংমিগাসি হায়বা রাফম থমজরি।